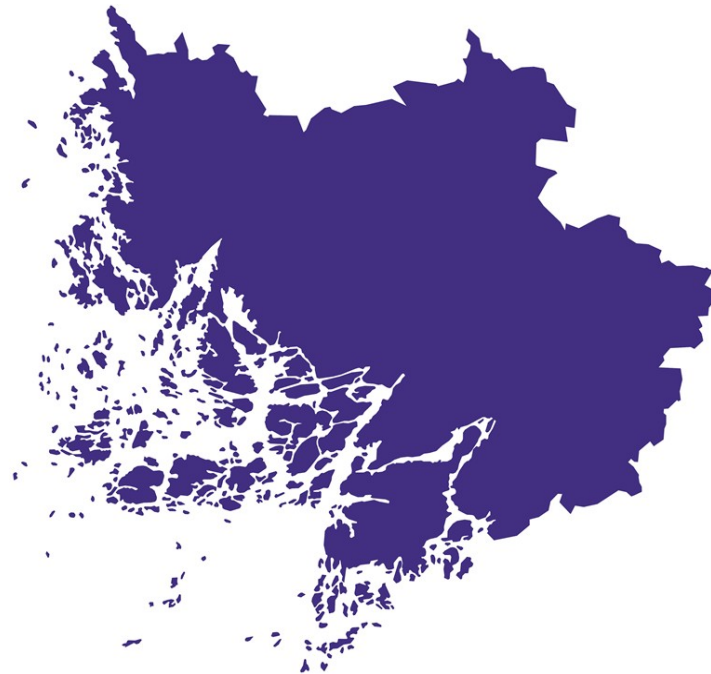


Varsinais-Suomen hyvinvointialueen alueellinen neuvolasuunnitelma 2026-2029

Varsinais-Suomen hyvinvointialueen alueellinen neuvolasuunnitelma

- Hyvinvointialueen tulee laatia alueellinen neuvolasuunnitelma hyvinvointialueen vastuulla olevien neuvolapalvelujen toteuttamiseksi.
- Alueellinen neuvolasuunnitelma tulee liittää [lastensuojelulain 12 §:n 3 momentissa](#) tarkoitettuun alueelliseen lasten ja nuorten hyvinvointisuunnitelmaan, jolloin lapsiperheiden palveluita voidaan tarkastella kokonaisuutena.
- Hyvinvointialueen neuvolasuunnitelmassa tulee huomioida mm. neuvolapalveluiden resurssit, johtaminen, toimintatapojen tasalaatuisuus, saavutettavuus, palveluverkko, hyvinvointialuetasoiset kehittämistarpeet ja niitä vastaavien toimenpiteiden suunnittelu.



Pyrimme varmistamaan aineistojen saavutettavuuden. Tämä aineisto ei valitettavasti kuitenkaan kaikilta osin ole täysin saavutettava: materiaalissa on tekstiä sisältäviä kuvia, joiden tekstivastine ei ole kattava.

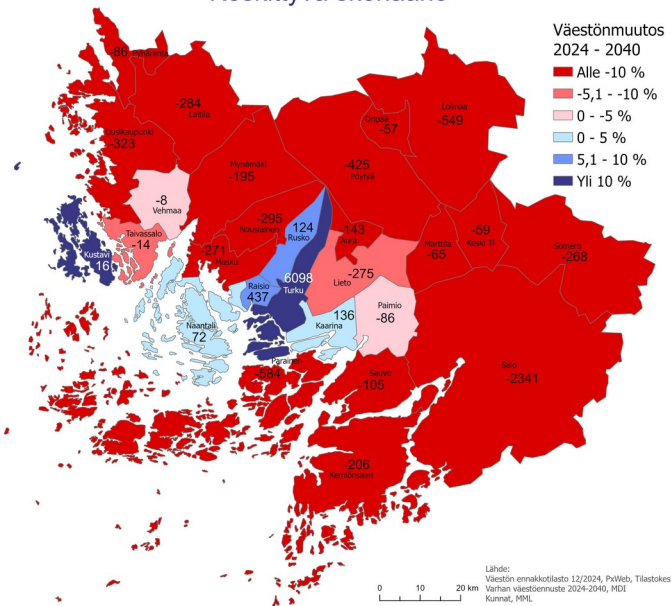
Väestönkehitys kunnittain | Alaikäiset

Alle kouluikäisen (0–6-vuotiaiden) kehitys seuraa lähes täysin syntyvyyden kehitystä, joten kehityksen ennustaminen on hyvin epävarmaa syntyvyyden potentiaalisen vaihtelun myötä.

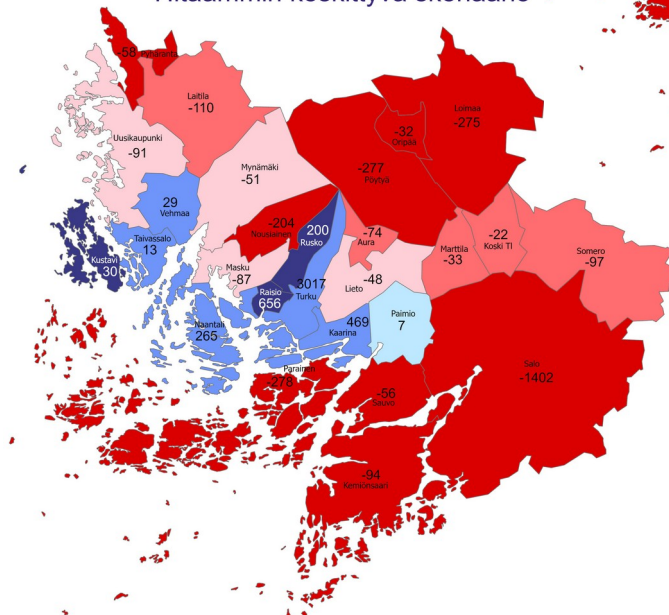
Peruskouluikäisen (7–15-vuotiaiden) väestön ennakoidaan supistuvan molemmissa skenaariossa 2020-luvun aikana, mikä on suora seuraus 2010-luvun laskeneesta syntyvyydestä. Supistuminen jatkuu 2030-luvun alkuun asti, skenaariosta riippuen vuonna 2034 peruskouluikäisten määrä on 4180 – 4260 henkilöä nykyistä pienempi.

Muiden ikäryhmien tavoin 0-17 -vuotiaiden ikäryhmä painottuu aiempaa vahvemmin Turun seudulle.

Keskittyvä skenaario



Hitaammin keskittyvä skenaario



Kartoissa on kuvattu eri skenaarioiden 0-17-vuotiaiden väestönmuutos vuosien 2024 - 2040 aikana. Luvut kuvaavat lukumääräistä muutosta, taustaväri prosentuaalista muutosta.

Väestöennuste: pienten lasten osuus väestöstä

Tuki lapsen elämän ensi vaiheissa kantaa parhaassa tapauksessa läpi koko elämän. Tuen tulee alkaa tarvittaessa jo raskausaikana.

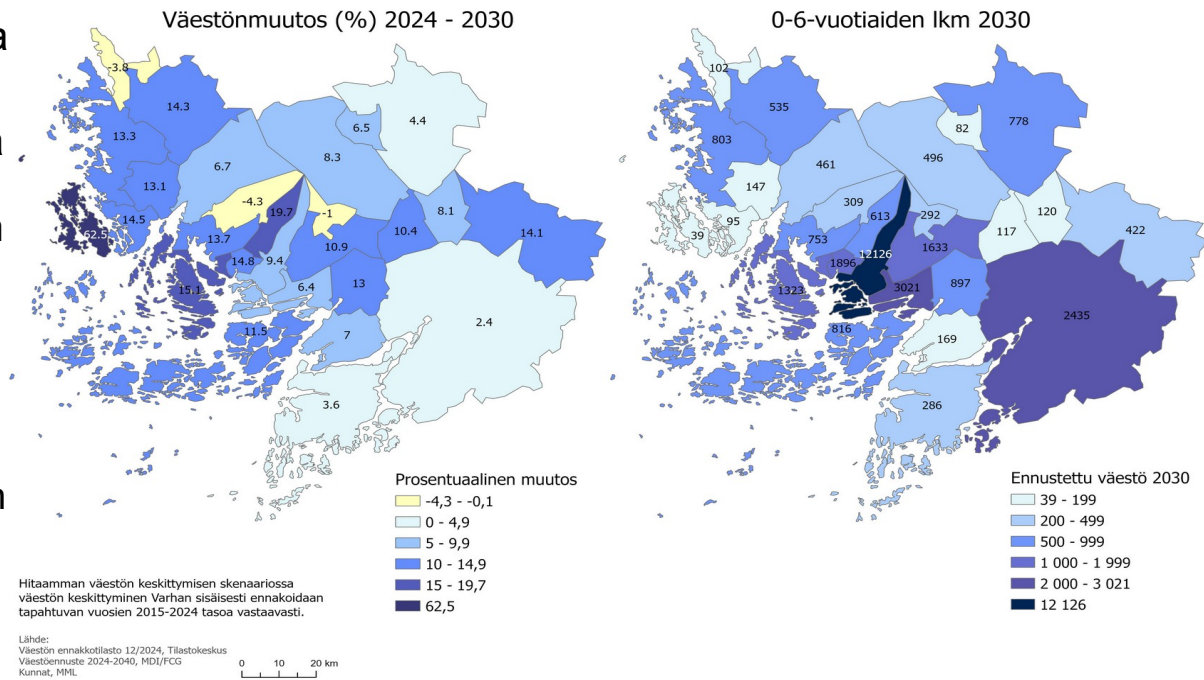
Pienten lasten osuus ja lukumäärä ei Varhan alueella enää vähene, mutta alueellinen keskittyminen on voimakasta ja kuntakohtaiset erot kasvavat.

Väestöennusteiden mukaan lapsiperheiden määrä vähenee tulevaisuudessa, mutta samaan aikaan lasten, nuorten ja perheiden tuen tarve lisääntyy.

Tämä on huomioitava myös neuvolaverkkoa suunniteltaessa.

0-6-vuotiaiden ennustettu kehitys 2024 - 2030

Hitaamman keskittymisen skenaario



0–1-vuotiaiden ennakoitu kehitys vuosina 2010-2040

Kuviossa tarkastellaan Varsinais-Suomen hyvinvointialueen 0–1-vuotiaiden toteutunutta ja ennakoitua väestönkehitystä kahdessa vaihtoehtoisessa skenaariossa vuosien 2010-2040 välisenä aikana.

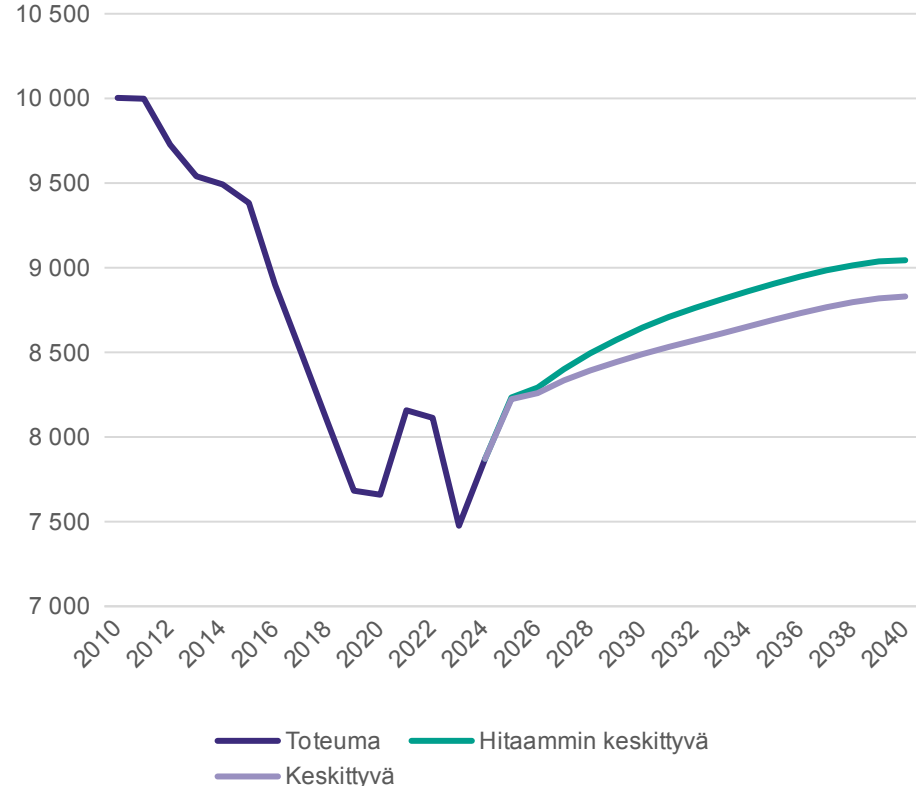
Vuosien 2024-2040 ennakoitu väestönmuutos:

Hitaammin keskittyvä skenaario **+1 173 henkilöä (+14,9 %)**

Keskittyvä skenaario **+959 henkilöä (+12,2 %)**

- **Hitaamman keskittymisen skenaariossa ikäryhmän kehitys on hieman vahvempaa**, sillä suurempi osa väestöstä asuu korkeamman syntyvyyden alueilla.
- **0–1-vuotiaiden tuleva kehitys on vahvasti riippuvaista tulevasta syntyvyydestä.** Ennusteessa syntyvyyden on oletettu jäävän 2020-luvun keskitasolle, minkä seurauksena ikäryhmä kasvaa hillitysti ajanjakson aikana, lähinnä Turun seudun kasvavan hedelmällisessä iässä olevan väestön takia.
- Ilman syntyvyyden kasvua edes huomattavasti lisääntyvä maahanmuutto ei riitä kasvattamaan ikäryhmän kokoa vuoden 2010 tasoa korkeammalle, vaikka väestöpohja kasvaakin voimakkaasti.
- **Alle kouluikäisen (0–6-vuotiaiden) kehitys seuraa lähes täysin syntyvyyden kehitystä**, joten kehityksen ennustaminen on hyvin epävarmaa syntyvyyden potentiaalisen vaihtelun myötä.

0-1-vuotiaiden kehitys 2010-2040



Lapsiperheköyhyys Varsinais-Suomessa

Perheen taloudellinen tilanne vaikuttaa lasten hyvinvointiin arjessa sekä pitkälle elämäntilanteeseen. Lapsuudessa koettu köyhyys yhdistyy myöhempään työttömyyteen, mielenterveysongelmiin, heikkoon koulumenestykseen sekä ylivelkaantumiseen.

Turku suurena kaupunkina erottuu väestörakenteensa vuoksi, pienituloisuusastetta nostavat maahanmuuttaja-, opiskelija- ja yksinhuoltajaperheiden muita kuntia suurempi osuus.

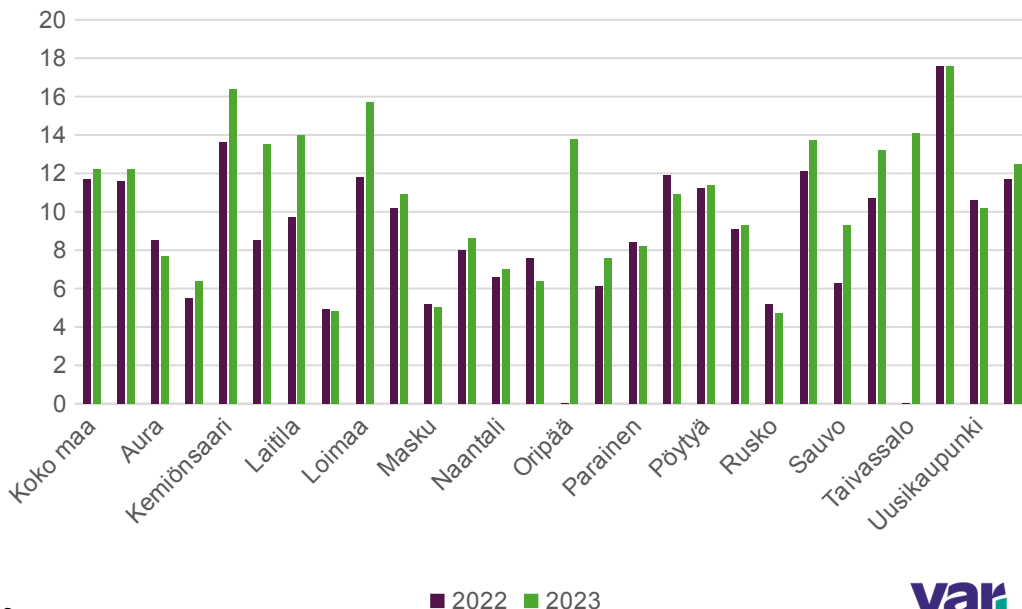
Kunnan työllisyystilanteen vaihtelut näkyvät lapsiperheköyhyydessä. Yhden vanhemman perheessä myös työllistyminen vaikeampaa, mikä lisää pienituloisuuden riskiä.

Pienissä kunnissa määrällisesti pienetkin muutokset näkyvät heilahduksina väestöosuuksissa.

Tässä tilastossa eivät näy vielä vuosina 2024-2025 sosiaaliturvaan tehtyjen leikkausten vaikutukset

Pienituloiseksi lasketaan, kun lapsi asuu kotitaloudessa, jonka tulot ovat alle 60 prosenttia maan keskimmaisista tuloista. Koko väestön pienituloisuusaste vuonna 2023 oli 13,4 %, Varsinais-Suomessa 14 %.

Lasten pienituloisuusaste (SOTKANet id:228)



Neuvolan lakisääteiset tehtävät

- Hyvinvointialueen velvollisuudesta yhteensovittaa asiakkaiden palvelut kokonaisuuksiksi säädetään sosiaali- ja terveydenhuollon järjestämisestä annetun laissa [10 §:ssä \(612/2021\)](#).
- Äitiys- ja lastenneuvolatoiminnasta säädetään terveydenhuoltolaissa. [Terveydenhuoltolaki 1326/2010](#)
- Hyvinvointialueen on järjestettävä alueensa raskaana olevien naisten, lasta odottavien perheiden sekä alle oppivelvollisuusikäisten lasten ja heidän perheidensä neuvolapalvelut.
- Neuvolatoiminnan valtakunnallisesti yhtenäinen laatu- ja palvelutaso varmistetaan asetuksella. [Valtioneuvoston asetus neuvolatoiminnasta, koulu- ja opiskeluterveydenhuollosta sekä lasten ja nuorten ehkäisevästä suun terveydenhuollosta](#)
- Sosiaali- ja terveysministeriö ohjaa ja valvoo äitiys- ja lastenneuvolatoimintaa. Terveyden ja hyvinvoinnin laitos huolehtii neuvolatoiminnan kehittämisestä ja seurannasta. [STM, neuvolat](#)

Valtioneuvoston asetus neuvolatoiminnasta, koulu- ja opiskeluterveydenhuollosta sekä lasten ja nuorten ehkäisevästä suun terveydenhuollosta annetun valtioneuvoston asetuksen muuttamisesta:

9 § Määräaikaiset terveystarkastukset

Hyvinvointialueen on järjestettävä lasta odottavalle perheelle vähintään yksi laaja terveystarkastus ja sen lisäksi lasta odottavan perheen ja sikiön terveyden ja turvallisuuden varmistamiseksi tarpeelliseksi arvioidut määräaikaiset terveystarkastukset ensi- ja uudelleensynnyttäjille.

14 § Yhteinen terveysneuvonta

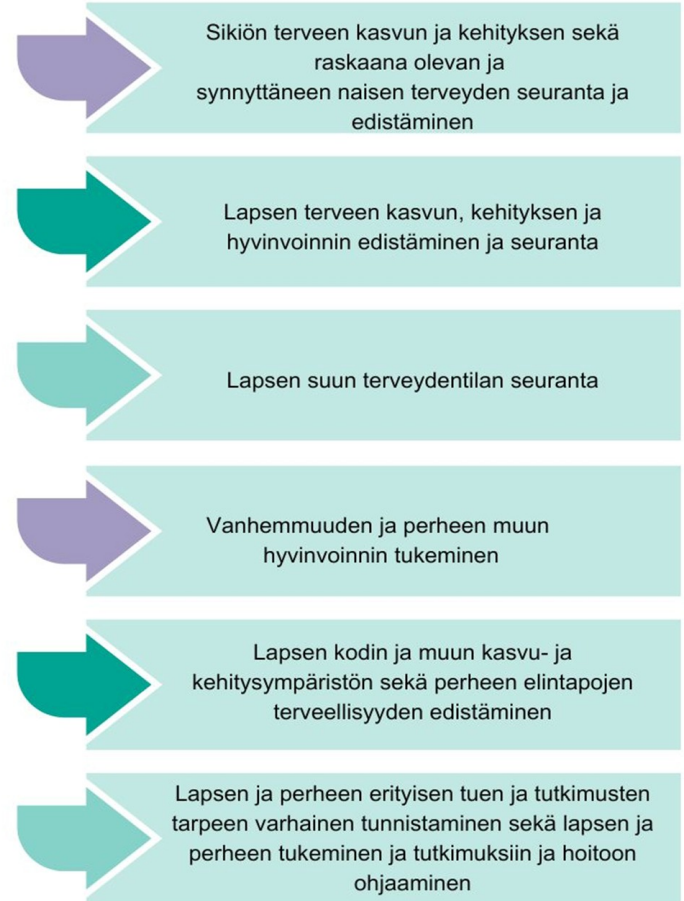
Hyvinvointialue toteuttaa terveydenhuoltolain 13 §:ssä tarkoitettua terveysneuvontaa yksilöllisesti niin, että se tukee lasta odottavien, lasten, nuorten ja heidän perheidensä sekä opiskelijoiden voimavarojen vahvistumista, pystyvyyden ja pärjävyyden tunnetta, tiedon omaksumista sekä vastuun ottamista omasta terveydestä. Terveysneuvonnan tulee pohjautua näyttöön perustuvaan tietoon, luotettavaan tieto- ja tutkimusperustaan ja vaikuttaviksi havaittuihin käytäntöihin. Terveysneuvonta voidaan toteuttaa yksilöllisesti, ryhmässä ja yhteisöllisesti.

16 § Seksuaali- ja lisääntymisterveysneuvonta

Seksuaaliterveysneuvonnan tulee edistää yksilön seksuaali- ja lisääntymisterveyden ohella yksilön hedelmällisyystietoisuutta. Seksuaaliterveysneuvonnassa tulee huomioida ja siihen tulee sisällyttää seksuaalisuuden ja sukupuolen monimuotoisuus.

Varsinais-Suomen hyvinvointialueen neuvolapalveluiden kokonaisuus

- Äitiys- ja lastenneuvolapalvelut sisältävät raskaana olevien naisten, lasta odottavien perheiden ja alle kouluikäisten lasten ja heidän perheidensä terveysseurannan osana perhekeskuksia.
- Neuvolapalvelut ovat kaikille lapsille ja lapsiperheille tarkoitettuja universaaleja, vapaaehtoisia ja maksuttomia palveluja.
- Ne ovat keskeinen osa perustason ehkäisevää, terveyttä ja hyvinvointia edistävää toimintaa.
- Palvelut voidaan tuottaa joko erillisinä neuvolatoimintoina, yhdistelmäneuvolana sisällyttäen äitiys- ja lastenneuvolapalvelut samaan toimipaikkaan tai avoneuvolana.
- Neuvolapalveluiden kokonaisuus sisältää myös ehkäisy-, perhe- ja seksuaalineuvonnan sekä neuvolapsykologipalveluiden kokonaisuudet.



Neuvolatyön keskeiset periaatteet ja tavoitteet

Ennaltaehkäisy ja terveyden edistäminen: Terveysongelmien tunnistamista ja niihin puuttumista mahdollisimman varhaisessa vaiheessa. Seurataan äidin ja sikiön terveydentilaa sekä tarjotaan tukea terveellisiin elämäntapoihin. Seurataan lapsen kasvua ja kehitystä, tarjotaan rokotuksia ja tukea vanhemmuuteen.

Ohjaus ja neuvonta: Neuvolapalvelut tarjoavat perheille tietoa terveellisistä elämäntavoista, ravinnosta, imetyksestä, vanhemmuudesta ja lapsen kehityksestä.

Yksilöllisyys ja perhekeskeisyys: Neuvolatyössä otetaan huomioon perheiden yksilölliset tarpeet ja tilanteet. Tavoitteena on tukea koko perhettä lapsen terveeseen kasvuun ja kehitykseen. Neuvolassa pyritään tunnistamaan mahdolliset terveys- tai kehitysongelmat varhain. Tarjotaan tietoa ja tukea vanhemmuuteen, imetykseen ja perhe-elämään liittyvissä asioissa.

Moniammatillinen yhteistyö: Neuvolatyössä eri ammattilaisten yhteistyö on keskeistä, jotta voidaan tarjota kokonaisvaltaista tukea perheille. Yhteistyö muiden terveydenhuollon, sosiaalitoimen ja muiden sidosryhmien kanssa varmistaa tarvittavien palveluiden saatavuuden.

Henkilöstömitoitus neuvolapalveluissa

- Ehkäisevät palvelut muodostavat perustan lasten, nuorten ja perheiden hyvinvoinnin turvaamiselle. Tarkoituksenmukainen, tehtäviin suhteutettu henkilöstöresurssi on edellytys palvelujen laadukkaalle ja vaikuttavalle toiminnalle. Neuvolapalveluiden resurssit suunnitellaan THL:n suositusten pohjalta.
- Kokopäivätoimisella terveydenhoitajalla tai kättilöllä on enintään 76 raskaana olevaa naista tai perhettä, kun terveydenhoitajalla tai kättilöllä on sijainen.
- Riittävän osaamisen varmistamiseksi tulee terveydenhoitajan tai kättilön vastuulla olla vähintään 38 raskaana olevaa naista.
- Lääkäreillä vastaava suositus on enintään 600 raskaana olevaa naista kun lääkrillä on sijainen. Jos lääkäri työskentelee äitiysneuvolassa vain osan työajastaan, jaetaan kokopäivätoimista lääkäriä varten mitoitettu raskaana olevien määrä kyseisellä osuudella. Esimerkiksi jos lääkäri työskentelee kaksi päivää viikossa, voi hänellä olla korkeintaan $240 (600/5 \times 2=240)$ raskaana olevaa vastuullaan.
- Mikäli terveydenhoitaja tai lääkäri työskentelee alueella, jossa on paljon maahanmuuttajia tai muita erityistä tukea tarvitsevia perheitä, asiakaskunnan täytyy olla pienempi. LÄHDE: [THL_Äitiysneuvolaopas - Suosituksia äitiysneuvolatoimintaan](#)
- Jos terveydenhoitaja tekee yhdistettyä äitiys- ja lastenneuvolatyötä siten, että puolet työajasta on äitiysneuvolatyötä, voi hänen vastuullaan olla 38 raskaana olevaa naista ja 160 lasta (LÄHDE: [THL_Lastenneuvolan ja kouluterveydenhuollon henkilöstömitoitussuositukset 2023](#))
- Lastenneuvolassa suositeltu lapsimäärä on terveydenhoitajalla 320 ja lääkrillä 2270. [Lastenneuvolaan ja kouluterveydenhuoltoon uudet suositukset henkilöstömitoituksista - THL](#)

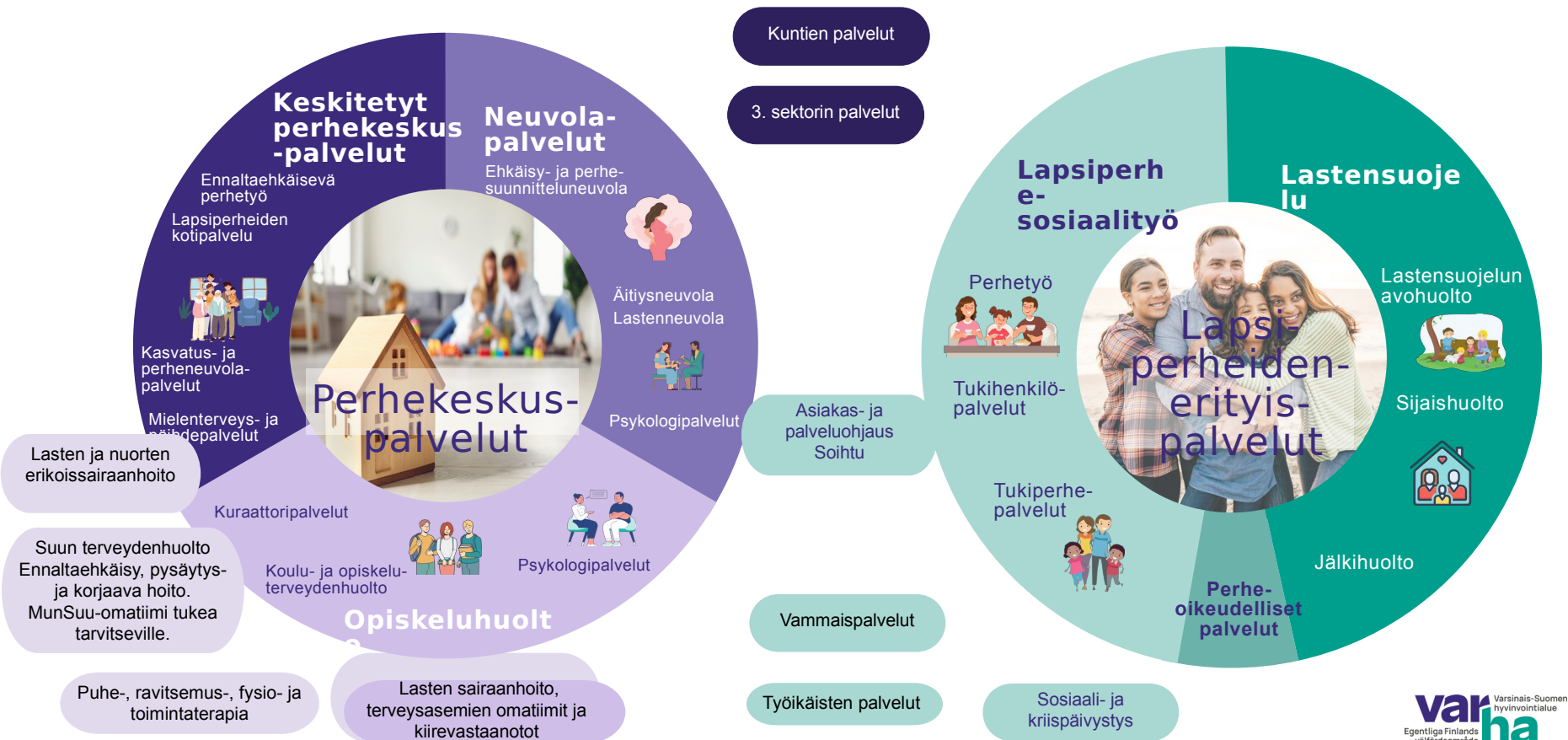
Neuvolapalvelut osana perhekeskuspalvelukokonaisuutta Varsinais-Suomessa

Palvelurakenne, palveluvalikoima ja palvelujen yhteensovittaminen

- Varsinais-Suomessa neuvolapalvelut ovat osa perhekeskuspalvelukokonaisuutta.
- Perhekeskuksen palveluita ovat ennaltaehkäisevät sosiaali- ja terveydenhuollon palvelut kuten neuvolapalvelut, koulu- ja opiskeluterveydenhuollon palvelut, oppilas- ja opiskelijahuollon kuraattori- ja psykologipalvelut, sosiaalihuoltolain mukaisista palveluista ennaltaehkäisevä perhetyö, lapsiperheiden kotipalvelu sekä kasvatus- ja perheneuvonnan palvelut. Lasten ja nuorten perustason mielenterveys- ja päihdepalvelut ovat myös osa perhekeskuspalvelukokonaisuutta.
- Lääkärityö perhekeskuspalveluihin tuotetaan monikanavaisesti. Perhekeskuksen lääkärien lisäksi sotekeskuspalveluiden lääkärit tekevät sektorityönä koulu- ja opiskeluterveydenhuoltoa. Erikoissairaanhoidon jalkautuvat avopediatrit tukevat tilanteissa joissa yksin perustason keinot eivät riitä.



Lasten, nuorten ja perheiden palvelut



Perhekeskus- palvelut



Henkilöstöä
~ 830

NEUVOLAPALVELUT

Äitiysneuvola
Lastenneuvola
Ehkäisy- ja perhesuunnitteluneuvola
Neuvolapsykologit



250

OPISKELUHUOLTO

Kouluterveydenhuolto
Opiskeluterveydenhuolto
Kuraattoripalvelut
Psykologipalvelut



390

KESKITETYT PERHEKESKUSPALVELUT

Kasvatus- ja perheneuvolapalvelut
Varhaiset perhepalvelut
Lasten ja nuorten miepä-palvelut
Sähköinen perhekeskus



160

LÄÄKÄRIPALVELUT



20-30+
avoth

Lapsiperheitä
~ 34,3 %
väestöstä

46 847 perhettä
169 511 hlöä

Perusopetuksen
oppilaita
44 309

Alle 7-vuotiaita
27 621

Nuoria
(13–29 v)
~98491
~19,9 % väestöstä

36 571
Toisen asteen
opiskelijaa

Ammatillinen 28 092 (76,8 %)
Lukio 8 479 (23,2 %)

LÄHTEET 2023-2024

Peruskoulun oppilaat, 2024 | [Tilastokeskus](#)
Toisen asteen opiskelijat 2023 | [Tilastokeskus](#)
Lapsiperheet 2024 | [Tilastokeskus](#)
13-29-vuotiaita nuoria | [Tilastokeskus](#)
Alle 7-vuotiaita | [Tilastokeskus](#)



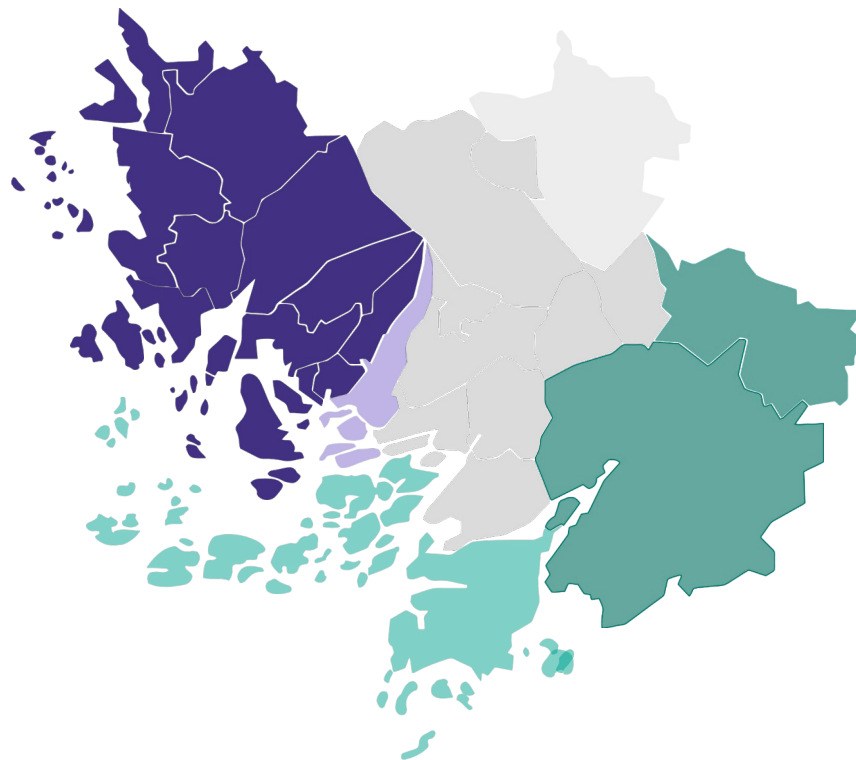
Läntinen

6252

Uusikaupunki, Laitila,
Vehmaa, Taivassalo,
Pyhäranta, Kustavi,
Mynämäki, Nousiainen,
Masku
Naantali, Raisio, Rusko

Turku

11085



Keskinen

7062

Lieto, Loimaa, Marttila,
Koski Tl, Pöytyä, Aura,
Oripää.
Kaarina, Paimio, Sauvo

Itäinen

3751

Kemiönsaari, Parainen,
Salo, Somero
Åbo, kaksikieliset

Perhekeskusaluejako

0-6 v. väestömäärä yht. 28150 v. 2024

Neuvolapalvelut Varsinais-Suomen hyvinvointialueella

- Palvelukuvaukset:
 - Äitiysneuvola: [Äitiysneuvolapalvelut | Varha](#)
 - Lastenneuvola: [Lastenneuvolapalvelut | Varha](#)
 - Ehkäisy- ja perhesuunnitteluneuvola: [Ehkäisy- ja perhesuunnitteluneuvonta | Varha](#)
- Äitiys- ja lastenneuvolassa toteutettavien määräaikaistarkastusten lisäksi perheille ja lapsille tarjotaan tarvelähtöisesti lisä- ja erityisen tuen käyntejä.
- Osa terveydenhoitajista tekee erityisosaamista vaativia tehtäviä, johon heidät on koulutettu. Näitä ovat imetysohjaus, raskauden aikaisen diabeteksen hoito, synnytyksen jälkitarkastus, lasten kastelun ja ummetuksen hoito.
- Palveluista poisjääneiden tuen tarpeen selvittämisen prosessin avulla etsitään ne perheet, jotka ovat jättäneet varaamatta määräaikaistarkastusajan ja kutsutaan heitä neuvolakäynnille.

Äitiys- ja lastenneuvolapalvelut

- Äitiys- ja lastenneuvolapalvelut osana perhekeskuspalveluita on perusterveydenhuollon terveyttä ja hyvinvointia edistävää toimintaa kohderyhmänä lasta odottavat ja alle kouluikäiset lapset sekä heidän perheensä.
- Neuvolatyötä ohjaavat lainsäädäntö sekä kansalliset suositukset ja ohjeet. Äitiys- ja lastenneuvolan palvelut perustuvat määräaikaisiin terveystarkastuksiin ja terveysneuvontaan, joissa huomioidaan yksilöiden ja perheiden tarpeet.
- Varsinais-Suomen hyvinvointialueella neuvolapalvelut ovat osa lasten, nuorten ja perheiden palveluiden tulosryhmää, jonka sisällä tehdään tiivistä yhteistyötä.
- Monialaista yhteistyötä tehdään myös muun muassa varhaiskasvatuksen, erikoissairaanhoidon ja kolmannen sektorin kanssa.
- Äitiys- ja lastenneuvolapalvelu on asiakkaalle vapaaehtoista ja maksutonta.
- THL:n Syntymärekisterin mukaan julkinen äitiysneuvolatoiminta tavoittaa 99,9 % kaikista raskaana olevista. Perusterveydenhuollon avohoidon hoitoilmoitusrekisterin (Avohilmo) mukaan alle kouluikäisten lasten (0–6- vuotiaat) perheistä 99,5 % asioi hyvinvointialueiden lastenneuvoloissa.

Ehkäisy-, perhesuunnittelu- ja seksuaaliterveysneuvonta

- § Ehkäisy- ja seksuaaliterveysneuvonta sisältää neuvontaa raskauden ehkäisystä, tietoa ehkäisymenetelmistä sekä neuvontaa seksuaali- ja lisääntymisterveyteen liittyvissä asioissa.
- § Ehkäisyneuvontaa ja muita seksuaali- ja lisääntymisterveyttä edistäviä palveluja tuotetaan Varsinais-Suomen hyvinvointialueella neuvolassa, koulu- ja opiskeluterveydenhuollossa sekä avosairaanhoidon palveluissa. Ehkäisy- ja seksuaaliterveysneuvontaa tuotetaan tällä hetkellä kuntakohtaisesti eri tavoin.
- Ehkäisy- ja seksuaaliterveysneuvonnan palveluihin ovat oikeutettuja kaikki hyvinvointialueen asukkaat.
- Varsinais-Suomen hyvinvointialue tarjoaa vuonna 2025 kaikille alle 20-vuotiaille maksuttoman ehkäisyn. Nuorten on mahdollista saada maksutta ehkäisypillerit, ehkäisykierukka tai -kapseli 20 v. syntymäpäivään saakka. 20–25 -vuotiaille tarjotaan yksi maksuton pitkäaikainen ehkäisyväline (kierukka tai kapseli) .

Neuvolapsykologipalvelut

- Neuvolapsykologi toimii osana moniammatillista tiimiä, jossa tuetaan lapsiperheiden hyvinvointia ja vanhemmuutta.
- Neuvolapsykologin työ sisältää vanhempien ohjausta, varhaisen vuorovaikutuksen arviointia, kehityksen ja mielenterveyden haasteiden tunnistamista sekä yhteistyötä neuvolan, varhaiskasvatuksen ja muiden toimijoiden kanssa.
- Neuvolapsykologin palvelut ovat asiakkaalle vapaaehtoisia ja maksuttomia.

Neuvolapalveluiden kehittämisen suuntaviivat

Varsinais-Suomen hyvinvointialueen neuvolapalveluiden painopisteet

Neuvolasuunnitelmassa huomioidaan alueen asiantuntijoiden arviot palveluiden tuottamisen erityispiirteistä Varhassa:

- Palveluiden yhdenvertainen saatavuus
- Etäisyydet ja yksiköiden määrä per työntekijä
- Lisätään digitaalisia ratkaisuja osana palvelutarjotinta (esim. etävastaanotot, itseajanvaraukset, viestintäkanavat)
- Palveluverkon tarkastelussa huomioidaan palveluiden kaksikielisyys sekä monipuolinen tarjonta riittävällä määrällä toimipisteitä hyvinvointialueella.

Suunnitelmassa kiinnitetään huomiota neuvolapalveluiden kehittämiseen:

- Tähdätään tutkittujen, vaikuttavien menetelmien hyödyntäminen lasten ja perheiden hyvinvoinnin tukemisessa
- Kartoitetaan ja otetaan käyttöön varhaisen puuttumisen strukturoitu menetelmä (vrt. Lapset puheeksi -malli),
- Kiinnitetään huomiota mielen hyvinvoinnin tukemiseen (esim. Raskausajan masennuksen tunnistaminen)
- Huomioidaan haavoittuvassa asemassa olevat lapset ja perheet.
- Lähisuhdeväkivallan tunnistaminen ja ohjaus

Neuvolapalvelut Varsinais-Suomen hyvinvointialueella

- Terveydenhoitajat tekevät **pääosin yhdistettyä äitiys- ja lastenneuvolatyötä**, mutta osassa neuvoloista tehdään vielä erikseen äitiysneuvolatyötä ja lastenneuvolatyötä. Ehkäisy-, perhesuunnittelu- ja **seksuaaliterveysneuvontaa** tekee osa terveydenhoitajista perustehtävänänsä kokoaikaisesti ja osalla äitiys- ja lastenneuvolan terveydenhoitajia tehtäviin kuuluu lisäksi kuntalaisten ehkäisy- ja seksuaaliterveysneuvonta.
- Neuvolapalveluiden **yhdenmukaistamistyö** 27 kunnan alueella on aloitettu vuonna 2023 ja jatkuu edelleen.
- Lääkäri toimii yhteistyössä terveydenhoitajan kanssa. Osa lastenneuvolan käynneistä toteutuu terveydenhoitajan ja lääkärin **yhteisvastaanottoina**.
- Toteuttamistapana ovat vastaanotot, etävastaanotot, kotikäynnit, ryhmät ja moniammatillinen verkostotyö. Työmuotojen kehittäminen etenee:
 - 3/2025 käynnistyi äitiys- ja lastenneuvolan chat.
 - 6/2025 käynnistyi seksuaaliterveyden kansalaislähtöinen kiireetön viestintä.
 - 8.9.2025 äitiys- ja lastenneuvolan chat:in ammattilaislähtöinen ajanvaraus laajeni alueelliseksi.
 - 24.9.2025 käynnistyi alueellinen ehkäisyneuvolan chat ja itseajanvaraus.
 - Jatkossa saadaan itseajanvaraus neuvolapalveluihin sekä kansalaislähtöinen kiireetön viestintä Varha-sovelluksessa.

Asiakaspalaute ja asiakaskokemus

- Asiakaspalautetta kerätään säännöllisesti sähköisten kyselyjen ja asiakaskohtaamisten yhteydessä. Vuoden 2024 palautteissa yleinen tyytyväisyys palveluihin oli korkea. Erityisesti terveydenhoitajien kohtaamistaidot ja neuvolan tuki perheille saivat kiitosta.
- Kehittämiskohteiksi nousivat mm. ajanvarauksen joustavuus, tilojen viihtyisyys ja palvelujen yhdenvertaisuus eri kunnissa. Palautetta hyödynnetään toiminnan kehittämisessä ja henkilöstön koulutuksessa.
- **Neurolakyselyyn vastasi 710 asiakasta**, joiden keski-ikä oli 33 vuotta
- **97 %** koki, että perhettä koskevat päätökset tehtiin neuvolassa yhteistyössä heidän kanssaan.
- **90 %** asioi yleensä saman terveydenhoitajan kanssa, mikä kertoo jatkuvuuden toteutumisesta.
- **41 %** kertoi, että myös neuvolalääkäri pysyi samana.
- Neuvolapalvelujen **suositteluindeksi (NPS)** oli **84**, mikä on korkeampi kuin koko maan keskiarvo (82).
- [Varhan neuvolapalvelujen asiakastyytyväisyyskysely 2024](#)

Tavoite	Toimenpide	Vastuu	Mittarit ja seuranta
Alueellisen neuvolatyön kehittäminen	<p>Laaditaan neuvolakokonaisuuteen toimeenpano-ohjelma. Toimeenpano-ohjelman painopisteet:</p> <ul style="list-style-type: none"> • Kohti yhdistelmäneuvolaa • Seulonta • Etäpalveluiden kehittäminen (sähköinen asiointi) • Yksilöllisten hyvinvointia edistävien valintojen mahdollistaminen neuvolatyössä (esim.elintapaohjaus) ja hoitopolkujen kehittäminen (esim.raskausajan diabetes) • Vauvamyönteisyys -ohjelma • Tutkittujen, vaikuttavien menetelmien hyödyntäminen lasten ja perheiden hyvinvoinnin tukemisessa • Ohjattu omahoito, voimaperheet jne • Neuvolapsykologityön alueellinen yhtenäistäminen • Perinataalimielen terveys Varhassa • Ehkäisy- ja perhesuunnitteluneuvolan palveluiden yhtenäistäminen 	Perhekeskusjohto, Neuvolapalveluiden kehittäjäverkosto, neuvolap sykologien kehittäjäverkosto, ehkäisy- ja perhesuunnitteluverkosto	Toimeenpano-ohjelma ja sen arvioinnin suunnitelma laadittu vuoden 2026 aikana
Arvio kokonaistarpeista ja voimavarojen kohdentamisesta	<p>Palvelujen tasavertainen saatavuus sekä suomeksi että ruotsiksi</p> <p>Mitoitussuosituksen toimeenpano: Resurssien osoittamisessa tulee huomioida kuntien erityispiirteet.</p> <p>Tehdään suunnitelma digitaalisten ja liikkuvien palveluiden hyödyntämisestä neuvolatyössä</p>	Perhekeskusjohto	Resurssien kohdentamisen suunnitelma laadittu tunnistuen alueiden erityispiirteet mm. perheiden monimuotoisuus Suunnitelma digitaalisista ja jalkautuvista palveluista laadittu.

Tavoite	Toimenpide	Vastuu	Mittarit ja seuranta
<p>Suunnitelma yhteistyöstä</p> <ul style="list-style-type: none"> • Yhteistyön syventäminen • Toimijoiden sitouttaminen • Yhteiset tavoitteet & prosessit 	<p>Perhekeskusverkostot Laaditaan neuvolatyön yhteistyömalli hyvinvointialueelle. Mallissa kiinnitetään erityisesti huomiota yhteistyömallien kehittämiseen neuvolan ja varhaiskasvatuksen välillä. Varhaiskasvatuksessa käytettävien lapsen kasvua ja kehitystä tukevien menetelmien käytön edistäminen on osana hyvinvointialueen perhekeskuksen kehittämistä. (esim. Ihmeelliset vuodet- ryhmätoiminnan systemaattinen käyttö perhekeskuksissa ja kunnissa) Mallissa huomioidaan myös neuvolan ja lapsiperheiden sosiaalipalvelujen toimivan yhteistyömallin rakentaminen. Yhteistyö erikoissairaanhoidon kanssa Lapset puheeksi Yhteisövaikuttavuus Monark Hyte -työ (Rajattomasti liikuntaa)</p>	<p>Perhekeskusjohto Integraatiopäällikkö Kehittäjäverkostot</p>	<p>Kuvaukset sekä sisäisistä että ulkoisista yhteistyörakenteista laadittu ja yhteistyörakenteet jalkautettua eri tasoille. Säännölliset verkostotapaamiset toteutuu</p>
<p>Tiedolla johtaminen</p>	<p>Asiakaspalautejärjestelmän kehittäminen ja prosessi palautteiden käsittelyyn organisaation eri tasoilla.</p>	<p>Perhekeskusjohto, Tiedolla johtamisen työryhmä, Neuvolapalveluiden kehittäjäverkosto</p>	<p>Työryhmä nimetty ja suunnitelman edistymistä raportoidaan vuosikellon mukaisesti</p>

Arviointi ja seuranta

- Varsinais-Suomen hyvinvointialueen strategiasta johdettuja tavoitteita seurataan ja arvioidaan suunnitelmakauden ajan osana neuvolatoimintaa ja sen johtamista.
- Alueellisen neuvolasuunnitelman toteutumista seurataan osana kuukausittaista raportointia muun muassa erilaisten mittareiden avulla (esim. asiakas-, käynti- ja kotikäyntimäärät, terveystarkastusten toteutuminen ja erityisen tuen käynnit).
- Suunnitelman toimenpiteiden toteutumisesta raportoidaan osana talouden ja toiminnan raportointia, osavuosikatsauksissa ja tilinpäätöksessä ja toimintakertomuksessa.